

Cetatea geto-dacă de la Bunești-Dealul Bobului

Jud. Vaslui

Colectivul Muzeului „D. Cantemir” din Huși și-a desfășurat campania de cercetări arheologice în vara anului 1979 la stațiunea arheologică de la Bunești-Dealul Bobului, continuând lucrările începute în 1978.

Cetatea geto-dacă de la Bunești este situată în partea de SE a satului Bunești, pe un promontoriu denumit de localnici Dealul Bobului, la o distanță de 3,5 km spre E de șoseaua Huși—Dolhești—Iasi. În apropierea cetății sînt amplasate încă două cunoscute vestigii arheologice: cetățile traco-getice de la Arsura și Moșna. Ni se pare interesant de subliniat că în zona Hușilor au fost depistate, în cadrul cercetărilor de suprafață, și alte așezări întărite dacice, la o depărtare de 20—30 km față de stațiunea în discuție.¹ Acest fapt ne determină să includem și cetatea de la Bunești în categoria acestor așezări fortificate, construite probabil împotriva raidurilor scitice frecvente în secolul al IV-lea î.e.n., locuirea de la Bunești persistînd și în secolul al II-lea î.e.n. după cum rezultă din urmele de cultură materială ce au fost scoase recent la iveală. Cetatea de la Bunești are o suprafață de 10—12 ha, cu un val de apărare înalt actualmente de 4—5 m. Inițial, valul a înconjurat toată suprafața cetății, fiind mai înalt în partea de S — singura cale de acces în cetate, porțiune unde a fost construit și șanțul (înaintea valului). Unele porțiuni din val sînt distruse din cauza alunecărilor de teren, cea mai afectată fiind partea de NE.

În campania anului 1979 s-au deschis 9 secțiuni, dintre care S IX, S VIII, S VII, S X, S XIII perpendiculare pe val, cu orientarea N—S, iar S VI, S XII, S XV paralele cu secțiunile anterioare, orientate NE—SE. La aceste secțiuni au fost deschise 11 casete pentru degajarea locuințelor și recuperarea materialului arheologic.

În campania din 1979 au fost dezvelite 6 locuințe dispuse în șiruri aproape paralele, un șir de locuințe (L 10, L 5, L 7, L 6) fiind

plasate imediat lângă val. În stadiul actual al cercetărilor putem afirma că locuințele sînt de suprafață, de formă rectangulară, cu colțurile ușor rotunjite, după cum o dovedesc urmele podelei bătătorite, prezentînd în colțul de NE sau NV o vatră. La unii din pereții exteriori ai locuințelor se observă urmele de la birnele de susținere a acoperișului (L 5).

Referindu-ne la stratigrafia așezării, este necesar să subliniem că în trei secțiuni deschise de noi (S II, cas. B, S V și S XV) se observă foarte clar suprapunerea a două nivele de locuire, locuințele aparținînd nivelului II fiind distruse deoarece erau situate imediat sub solul vegetal. Pînă în prezent nu a fost descoperită decît o singură groapă, avînd forma ovoidală, din care s-au recuperat materiale arheologice.

Nivelul II de locuire este între 0,35—0,60 m, iar nivelul I între 0,60—0,80 m.

În afara materialelor arheologice aparținînd Latène-ului geto-dacic, în partea vestică a cetății au mai fost depistate și alte urme de cultură materială aparținînd aspectului cultural Cucuteni A—B, la distanță de circa 700 m față de secțiunile noastre.

Materialul arheologic dacic recoltat anul trecut este bogat și variat: ceramică, constituind cantitatea cea mai mare, unelte, arme, obiecte de podoabă etc.

Uneltele sînt lucrate din fier, probabil chiar în cetate, deoarece în săpătură apar frecvent bucăți de zgură provenite de la prelucrarea acestora. Amintim secerile (fig. 1/3—4) cu lama ușor curbată, cuțitele de dimensiuni mijlocii cu minierul din os, prins cu ȋituri (fig. 1/1—2), așa cum apare pe un exemplar descoperit de noi în L 8, o furcă de dimensiuni mici (fig. 2/3), topoarele din fier (fig. 2/1, 2) etc. Dintre arme remarcăm prezența săgeților din bronz cunoscute sub denumirea de tip scitic, vîrfurile de lance și de sulită din fier.

Toate aceste materiale au clare analogii și în alte descoperiri aparținînd Latène-ului

1

2

3

4

Fig. 1. Bunești-Dealul Bobului. Unelte din fier.

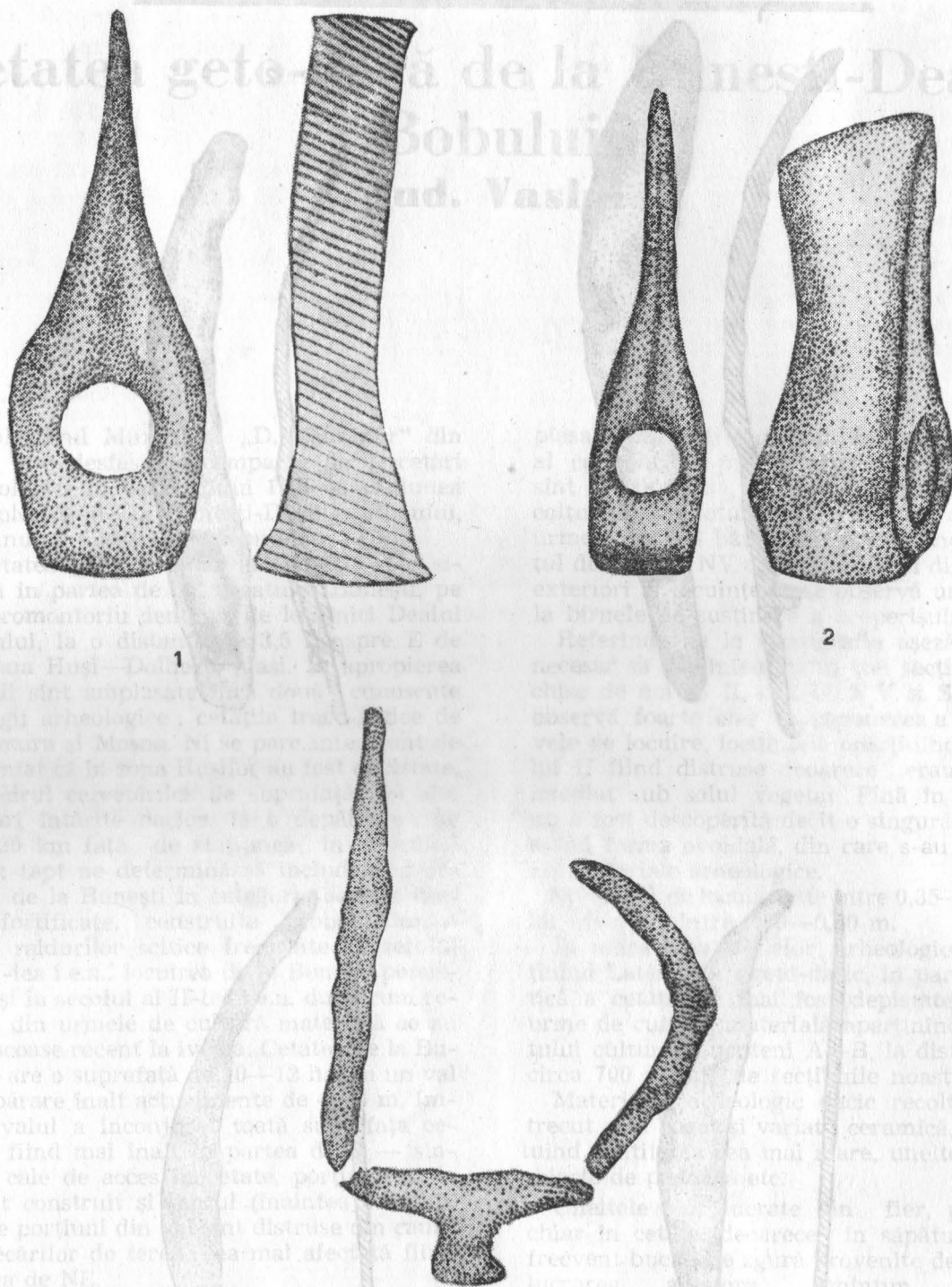


Fig. 2. Bunești-Dealul Bobului. 1—2 topoare de fier; 3 furcă fragmentară.

geto-dacic, de la Cimpuri-Surduc², Răcătau³, Popești⁴, Enisala⁵, Strimbu⁶.

Așa cum arătam mai sus, materialul arheologic cel mai numeros este ceramica, pe care o putem împărți în trei mari categorii;

1. Ceramica groasă cu mult degresant în pastă, cioburi pisate, nisip, pietricele, de cu-

loare roșie-cărămizie și cenușie. Din ea fac parte vasele de uz comun. Tipurile de vase frecvent întâlnite sînt: urna bitronconică, cănila cu toarta supraînălțată, cești fără toartă, vase în formă de sac și clopot, străchini. Marea majoritate a fragmentelor ceramice prezintă pe suprafața exterioară proeminențe

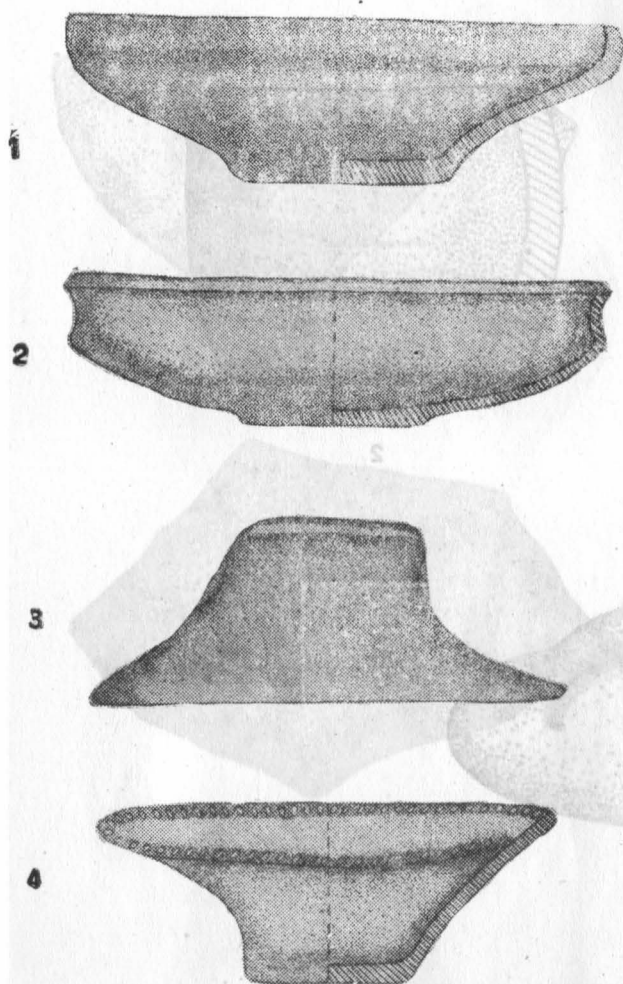


Fig. 3. Bunești-Dealul Bobului. Străchini lucrate cu mina (secolul al IV-lea î.e.n.).

conice sau rotunde, apucători în cele mai frecvente cazuri; motivul decorativ format din brîul alveolar sau crestă este dispus între acestea, alteori înconjoară sub forma unor ghirlande suprafața vasului. Unele din aceste vase prezintă la suprafața exterioară un luciu metalic, păstrînd în formele lor pregnante tradiții hallstattiene. Toate aceste vase pot fi încadrate pe baza caracteristicilor formei, ale compoziției pastei, ale decorului în secolul al IV-lea î.e.n. avînd analogii în descoperirile de la Poiana⁷, necropolele de la Murighiol,⁸ Enisala,⁹ Corni—Huși¹⁰. Nelipsite în acest nivel de locuire sînt fragmentele de amfore grecești, cît și cîteva fragmente provenind de la vase grecești de tip kantharos și un pahar grecesc întregibil, care a avut inițial două torți, decorat fiind pe suprafața exterioară cu palmete incizate cu firnis negru pe întreaga suprafață (fig. 8/1—3).

Spre deosebire de nivelul secolului al IV-lea î.e.n., în nivelul datat de noi în secolele III—II î.e.n. una din formele desîntîlnite sînt cîmile cu o toartă, gît cilindric de

dimensiuni mici și mijlocii, corp ovoidal sau bitronconic, unele din ele avînd buza ușor răsfrîntă în afară, vasele-borcan cu pereții aproape drepți, străchinile, oalele simple (fig. 6—7). Din acest nivel provine și un vas de dimensiuni mijlocii de culoare gălbuie cu pereții arcuiți și gîtul scurt, prezentînd două tortițe laterale găurite. Acest tip de tortițe sînt prezente și pe un vas cu gura largă, împreună cu două proeminențe conice și cu un brîu în relief, alveolat, dispus între acestea; vasul e lucrat din pastă de culoare cenușie, bine frămîntată. Într-o proporție mai mare apar vasele lucrate la roată din pastă fină, compactă, bine frămîntată. Formele specifice acestei ceramici sînt străchinile, cîmile cu gîtul cilindric înalt, vasele-borcan cu buza îngroșată și ușor răsfrîntă în afară, strecurătorile etc. Ceramica de import este prezentă la Bunești prin amfore fragmentare atît în nivelul I cît și în nivelul II. Materialul descoperit își găsește analogii pregnante în necropola de la Telița¹¹, la Moșna¹², Arsura¹³, Poiana — nivelul II¹⁴ și altele.

Obiectele de podoabă sînt variate, constînd din mărgelile de sticlă colorată în diverse culori (fig. 12/1) (albastru, maron deschis și verde), cu diferite ornamente cunoscute și pe alte asemenea piese, descoperite pe întreg teritoriul locuit de geto-daci, fiind prezente încă de la sfîrșitul Hallstattului după cum o demonstrează descoperirile de la Ferigele¹⁵, cît și cele din alte stațiuni din Latène: Popești¹⁶, Histria¹⁷, Tinosu¹⁸.

Frecvente sînt fibulele din bronz, fier și argint, pandantivele, brățările (fig. 11/2). Pînă în prezent, la Bunești au fost descoperite două tipuri de fibule; tracic (fig. 11/3) și celtic (fig. 11/1), fibula de tip celtic aparținînd nivelului II de locuire. Acest tip de fibulă este datat pe baza altor descoperiri în Latène II, fiind identică cu exemplarele din cimitirul celtic de la Tărian (jud. Bihor)¹⁹, Ciumești, Căbești, cît și cu o fibulă fragmentară descoperită la Buhăești—Negrești²⁰. În legătură cu fibulele de tip tracic, ele sînt cunoscute încă din cercetările mai vechi efectuate la Tinosu²¹, Răcățau²², Enisala²³, Cătelul Nou²⁴, Tei²⁵.

Referindu-ne la descoperirile noastre, unele din fibule sînt de tip tracic evoluat, cu clare analogii la Histria²⁶, într-o descoperire databilă în a doua jumătate a secolului al III-lea î.e.n., iar altele de tip mai evoluat, putînd fi datate și pe baza contextului arheologic în care au fost descoperite în secolul al II-lea î.e.n.²⁷.

Alături de aceste obiecte de podoabă, la Bunești sînt prezente și brățările lucrate din bară de argint și bronz (3 exemplare). Bră-

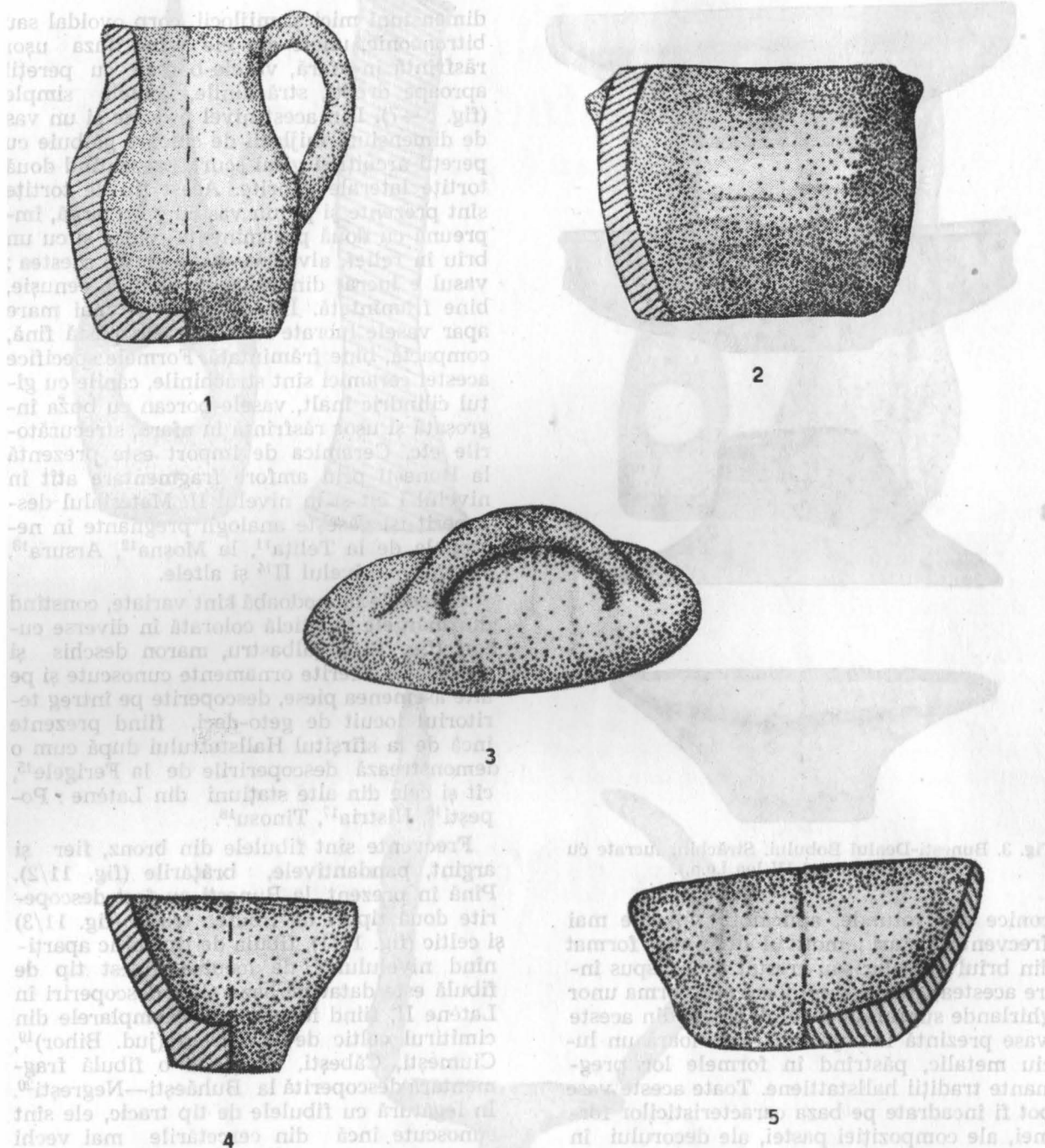


Fig. 4. Bunești—Dealul Bobului. Ceramică din secolele IV—II î.e.n.

țările au secțiunea octogonală, prezentînd la capete cinci rînduri de cerculețe incizate, numărul acestora variînd între 13—10. Acest tip de brățară este similar cu o piesă de la Poiana²⁸, aparținînd nivelului II. Cele două brățări din bronz sînt identice ca formă cu brățara prezentată anterior, motivul ornamental fiind completat și cu linii paralele incizate dispuse între șirurile de cerculețe (fig. 11/2).

Nelipsite în locuințele cercetate de noi sînt și greutatea din lut ars de formă bitronco-

nică sau circulară pentru războiul de țesut, fapt ce ilustrează o diversificare a meșteșugurilor în lumea geto-dacă (fig. 14).

În 1979 și-au făcut apariția și trei figurine antropomorfe de tip Poiana, cunoscute și în alte stațiuni din secolele IV—II î.e.n. (fig. 15).

În nivelul II au apărut și trei monede de argint dacice de tipul Huși—Vovriești, două aparținînd locuinței 5 și una locuinței 10, fapt ce ne permite datarea acestui nivel de locuire în secolele III—II î.e.n. (fig. 13/1, 2).

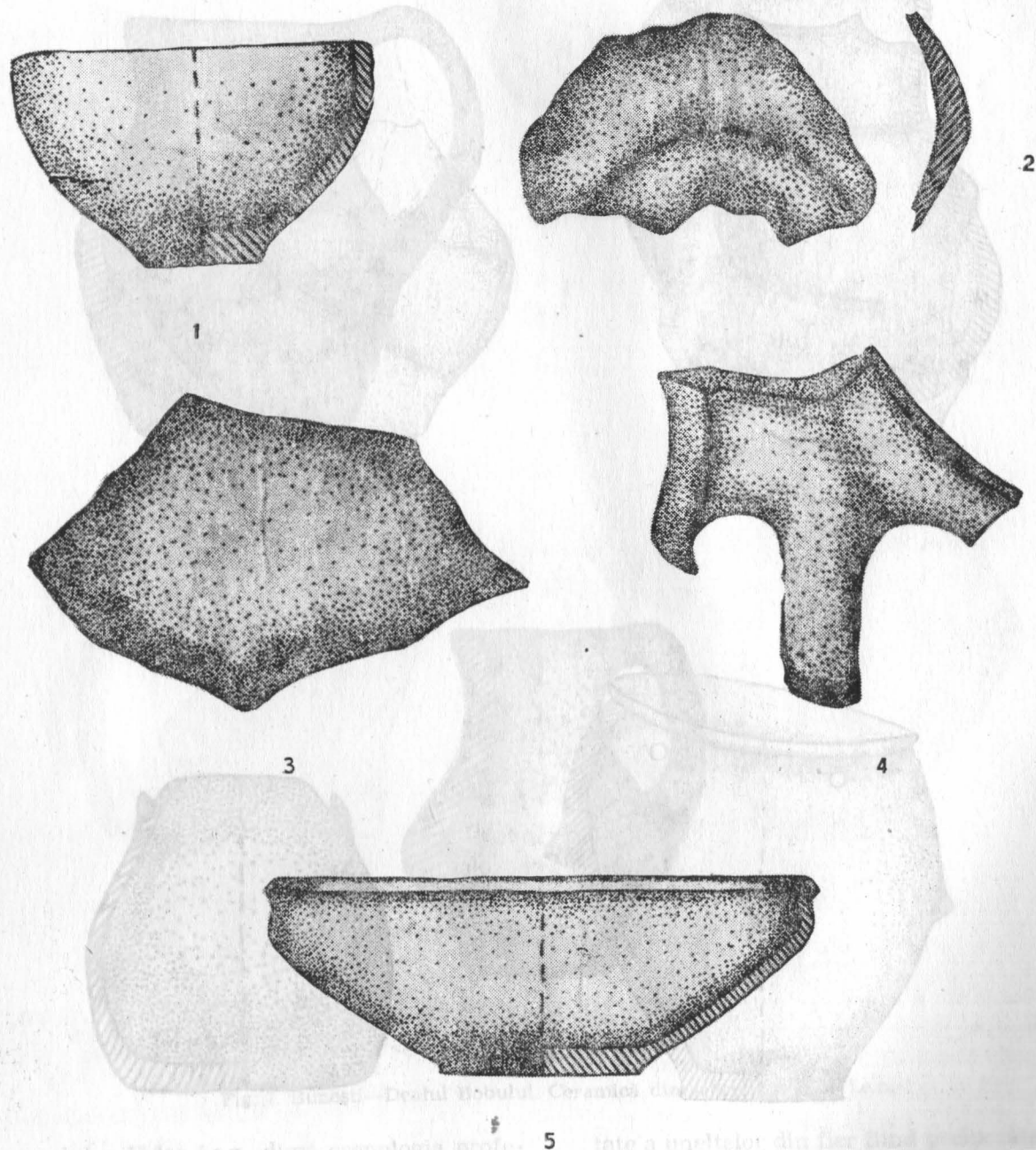


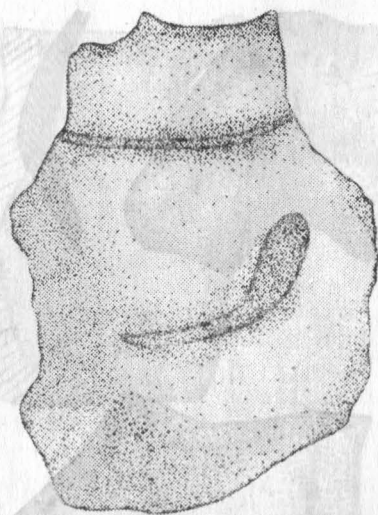
Fig. 5. Bunești—Dealul Bobului. Ceramică lucrată la roată din secolele III—II î.e.n.

TEZAUUL GETO-DACIC DE LA BUNEȘTI—DEALUL BOBULUI

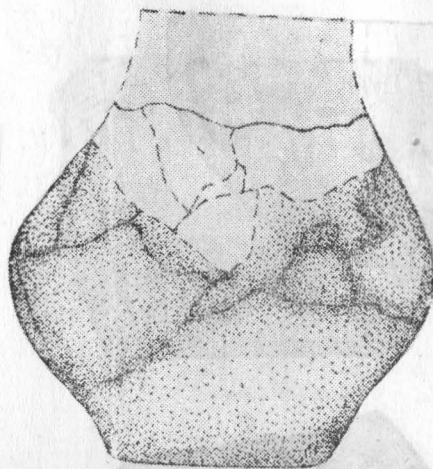
Tot în campania anului 1979, în capătul de nord-est al secțiunii S.12, imediat sub solul vegetal, s-a profilat o groapă de formă aproape circulară. În groapă, între 0,35—0,50 m, a fost descoperit un tezaur de obiecte de podoabă din argint, care probabil au fost depuse într-un vas ceramic, din groapă recuperându-se atît fragmente ceramice provenite de la un vas din pastă de culoare cenușie, cît și o amforă spartă din vechime. Obiectele au fost adunate din bulgării de pă-

mint. Din acest tezaur au fost recuperate 14 fibule de argint de tip tracic, 2 inele, cercei cu capetele terminate cu proeminente conice cît și două coliere mici. Tezaurul mai conține și 4 brățări din argint, dintre care două spiralice, avînd capetele terminate în forma unui cap de șarpe, iar două din bară de argint cu secțiunea octogonală. Tot din această groapă a fost recuperată și o drahmă de argint hîstriiană (fig. 12/2).

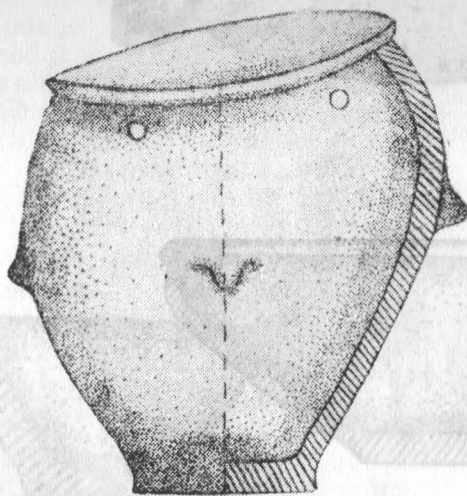
În legătură cu plasarea în timp a acestui tezaur, unele din piesele componente (colierele, brățările) își găsesc analogii în mai toate descoperirile de tezaure geto-dace datate în



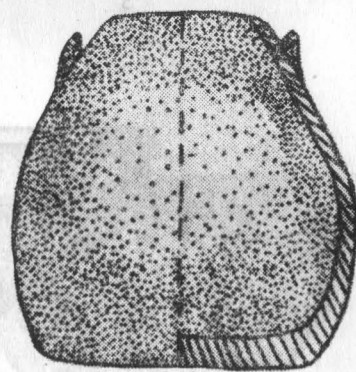
1



2



3



4

Fig. 6. Bunești—Dealul Bobului. Ceramică din secolele III—II î.e.n.

secolul al II-lea și în prima jumătate a secolului I î.e.n. În acest sens, subliniem clarele analogii pe care cele două coliere le au în tezaurul de la Sărăcsău cît și analogia dintre brățările din bară de argint octogonală și cea descoperită la Poiana în nivelul II (fig. 10/1, 2).

În legătură cu fibulele din tezaur, ele sînt fibule cunoscute sub denumirea de tip Certosa, varianta carpato-balcanică (fig 10/3—4). După cum se știe, fibulele de acest tip au fost împărțite diferit și anume: Radu Vulpe le sistematizează în trei variante, V. Micov

le împarte în patru, iar D. Berciu le grupează în cinci variante²⁹. Fibulele de la Bunești, pe baza particularităților pe care le au, aparțin tipului II după împărțirea lui Radu Vulpe și V după D. Berciu. Este, credem, interesant să subliniem faptul că în 1922, nu departe de Bunești, a fost descoperit un tezaur de argint ce cuprindea 4 fibule de același tip cu cele descoperite de noi și două brățări, găsite împreună cu 76 de monede de tip Huși—Vovriești. C. Preda, luînd în discuție tezaurul de la Vovriești, subliniază și această descoperire, plasînd cele 4 fibule în

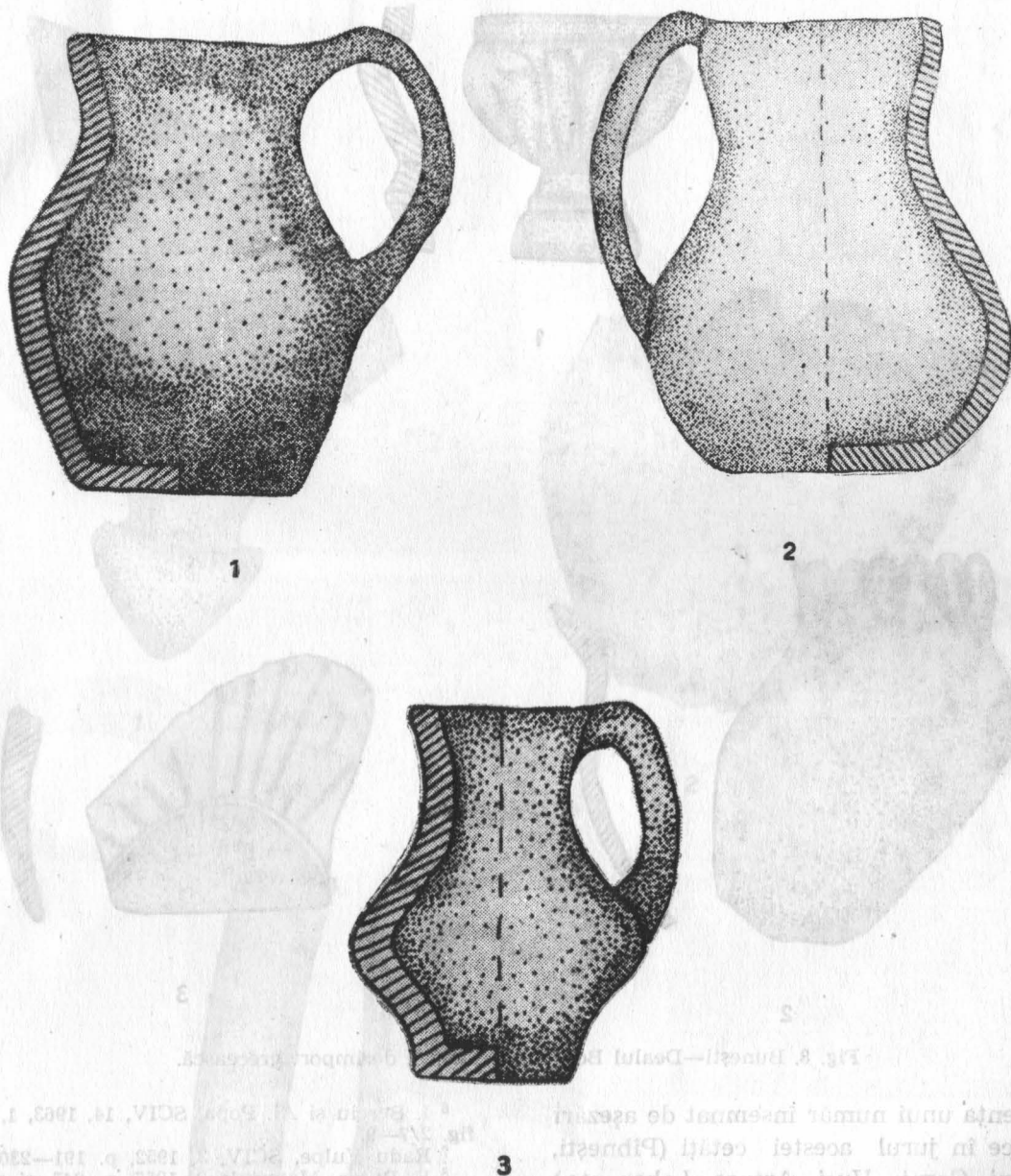


Fig. 7. Bunești—Dealul Bobului. Ceramică din secolele III—II î.e.n.

secolul a II-lea î.e.n. după cronologia profesorului Radu Vulpe. Ținând cont de întregul context în care a fost descoperit tezaurul, încadrarea lui poate fi făcută în limitele secolelor III—II î.e.n., urmînd ca cercetările viitoare să ne ofere date noi în ce privește datarea exactă a tezaurului și a celorlalte descoperiri.

În stadiul actual al cercetărilor putem conchide următoarele: bogăția și varietatea materialului arheologic descoperit demonstrează că locuirea de la Bunești a fost de lungă durată. Prezența uneltelor agricole (secerile) atestă că una din ocupațiile principale ale geto-dacilor era agricultura, marea majori-

tate a uneltelor din fier fiind prelucrate chiar în cetate, fapt constatat prin prezența nenumăratelor urme de zgură în secțiunile cercetate de noi. Remarcăm de asemenea prezența unui număr mare de fusaiole din lut ars folosite pentru războiul de țesut. În perioada secolelor IV—II î.e.n. asistăm la o intensificare a schimburilor comerciale cu coloniile grecești de la nordul Mării Negre, produsele grecești fiind preferate de aristocrația geto-daci. Stadiul înalt al civilizației din zona Hușilor este elocvent subliniat și de folosirea diverselor obiecte de podoabă, atît cele ce erau procurate pe calea schimburilor, cît și obiectele prelucrate local din argint și bronz.

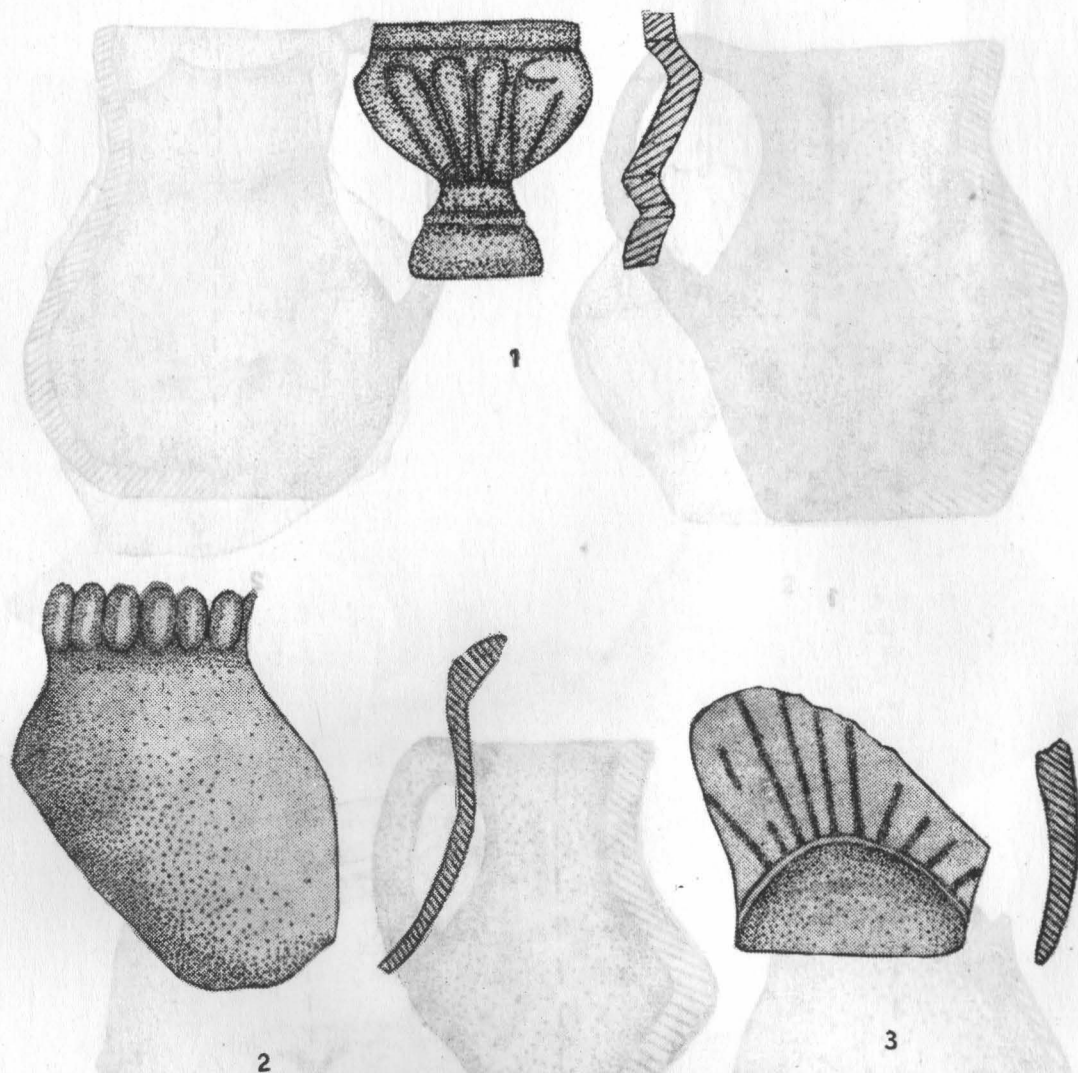


Fig. 8. Bunești—Dealul Bobului. Ceramică de import grecească.

Existența unui număr însemnat de așezări geto-dace în jurul acestei cetăți (Pîhnești, Armășeni, Corni—Huși, Arsura, Lohan etc.) demonstrează existența unei puternice civilizații a geto-dacilor în zona centrală a Moldovei.

Cercetările viitoare de la Bunești vor elucida credem o serie de probleme legate de sistemul de fortificație a stațiunii și alte aspecte legate de civilizația geto-dacă din podișul central moldovenesc.

NOTE

¹ A. C. Florescu și Gh. Melinte, *Carpica*, 4, 1971, p. 130.

² Mircea Valea și Liviu Mărghită, *Sargetia*, 4, 1966, p. 69.

³ Viorel Căpitanu, *Carpica*, 8, 1976, p. 54.

⁴ Radu Vulpe, *Materiale*, 3, 1957, p. 234.

⁵ Gavrilă Simion, *Peuce*, 6, 1977, p. 71, pl. II/a—b.

⁶ I. Berciu și Al. Popa, *SCIV*, 14, 1963, 1, p. 135, fig. 2/7—9.

⁷ Radu Vulpe, *SCIV*, 3, 1952, p. 191—230.

⁸ E. Bujor, *Materiale* 3, 1957, p. 247, și urm.

⁹ Gavrilă Simion, *op. cit.*

¹⁰ Material la Muzeul din Huși din săpăturile organizate în 1972—1975.

¹¹ Gavrilă Simion, *op. cit.*

¹² A. C. Florescu și Gh. Melinte, *SCIV*, 19, 1968, 1.

¹³ Silvia Teodor, *Materiale*, 9, 1970.

¹⁴ Radu Vulpe, *Revue Archéologique*, 34, 1931, 2.

¹⁵ Alexandru Vulpe, *Ferigile*, București, 1967, p. 72, fig. 22.

¹⁶ Radu Vulpe, *Materiale*, 6, 1959, p. 307.

¹⁷ Em. Condurachi și colab., *Materiale*, 9, 1970.

¹⁸ Radu și Ecaterina Vulpe, *Dacia*, 2, 1924.

¹⁹ N. Chidioșan și D. Ignat, *SCIV*, 23, 1972, 4, p. 560, pl. 4/3,7.

²⁰ Dan Gh. Teodor, *SCIV*, 8, 1957, 2, p. 340, fig. 3.

²¹ Radu și Ecaterina Vulpe, *Dacia*, 1, 1924, p. 219, fig. 42/2 și 43.

²² V. Căpitanu, *op. cit.*, fig. 41/2.

²³ Gavrilă Simion, *op. cit.*, pl. 11/c.

²⁴ M. Turcu, *Materiale de istorie și muzeografie*, 9, 1972, p. 69.

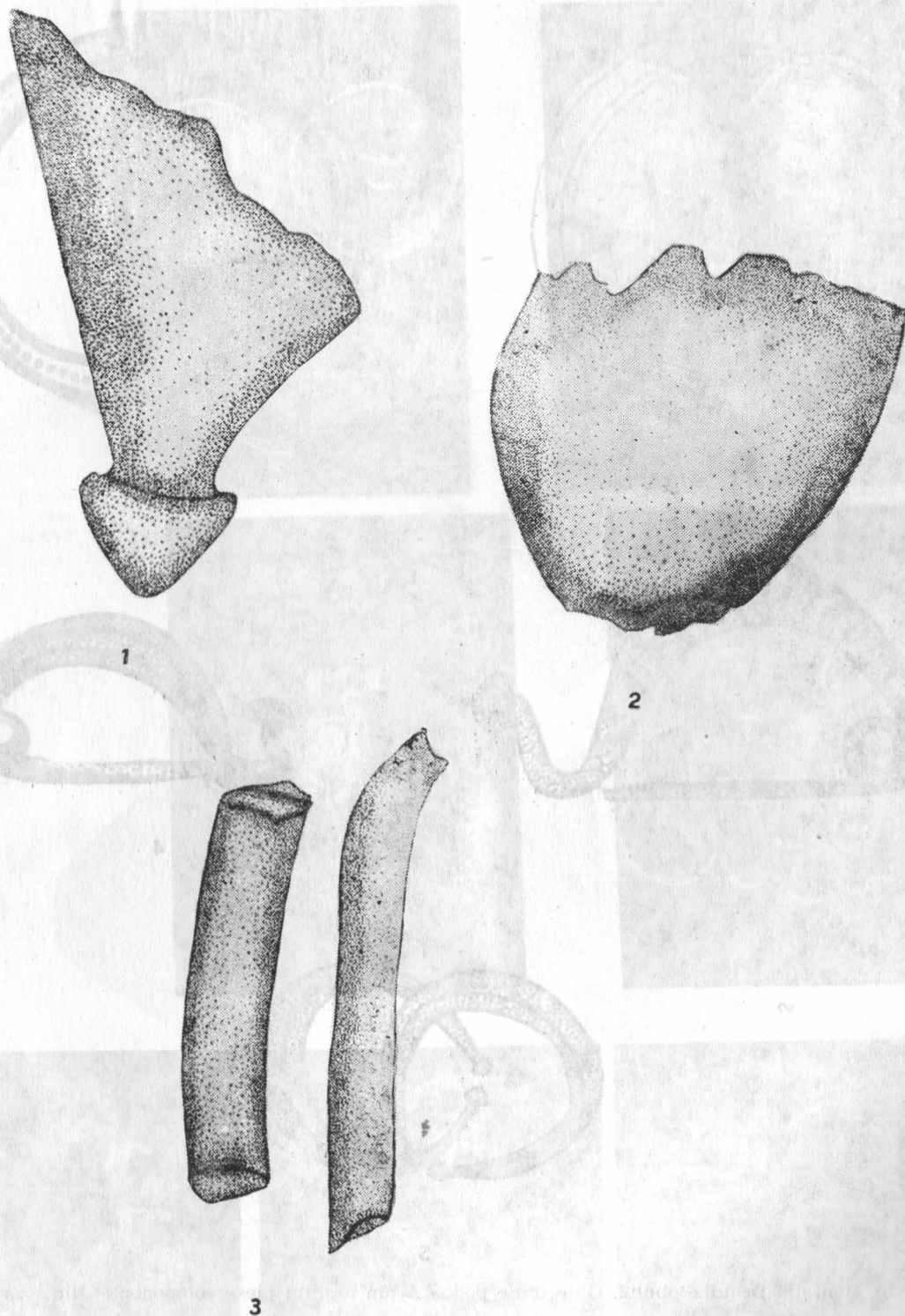


Fig. 9. Bunești—Dealul Bobului. Fragmente de amforă grecească.

²⁵ Ibidem.

²⁶ Em. Condurachi și colab., *Materiale*, 9, 1970, p. 218, fig. 32.

²⁷ C. Preda, *ArhMold*, 4, 1966, p. 165.

²⁸ L. Mărghitan, *Tezaure de argint geto-dacice*, București, 1976, pl. 12/1.

²⁹ M. Turcu, *Geto-dacii din cimpia Munteniei*, București, 1978, p. 152.

CITĂ GETO-DACE DE BUNEȘTI — DEALUL BOBULUI, DÉP. DE VASLUI

RÉSUMÉ

En 1979 le collectif du Musée de Huși a continué ses travaux l'archéologiques dans la forteresse gétodace de Bunești—Dealul Bobului. Cette année ont

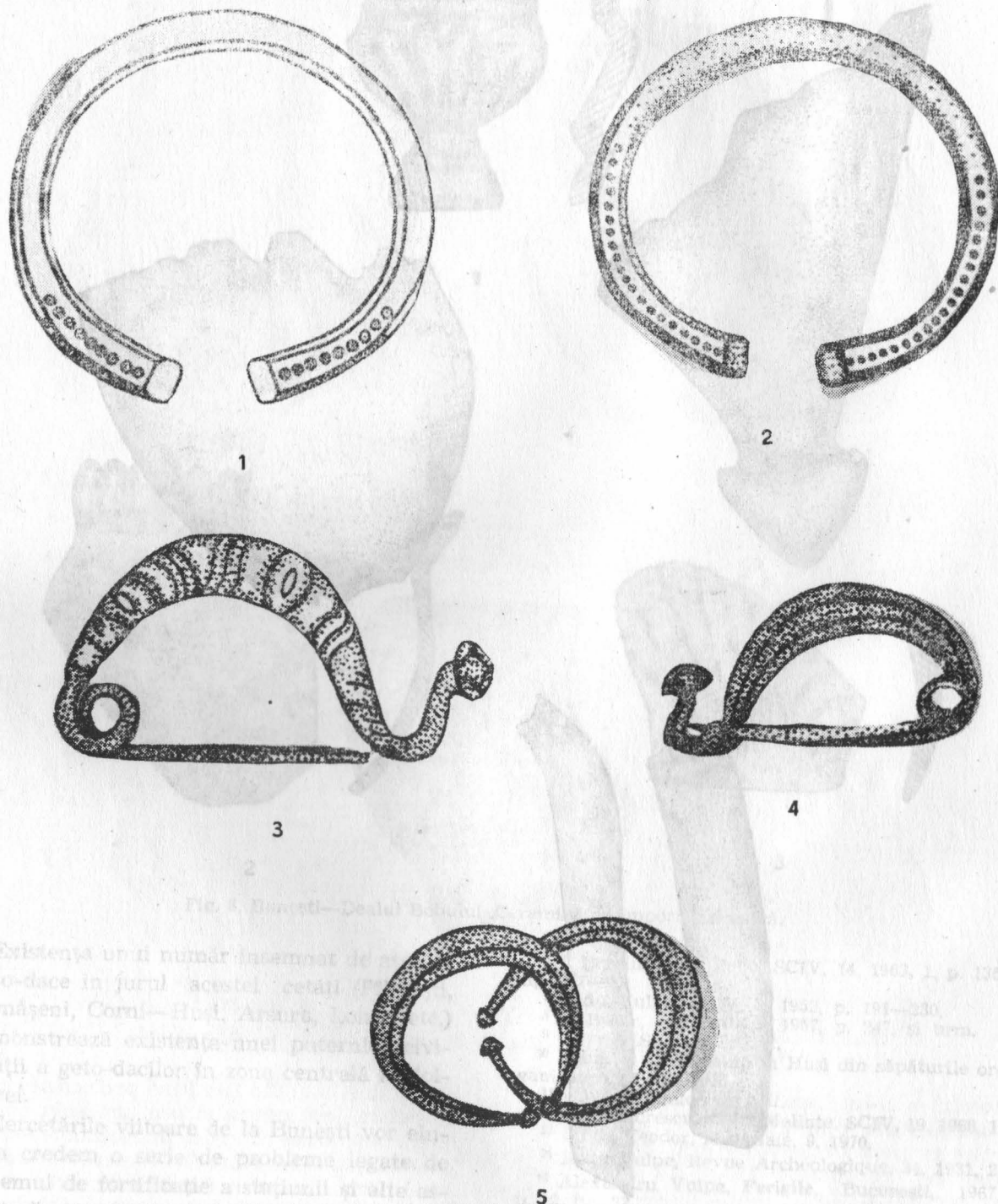


Fig. 10. Bunești—Dealul Bobului. Obiecte de podoabă din argint : piese componente din tezaur.

été découvertes six logements rectangulaires de surface dont les coins sont légèrement arrondis. On a récupéré des précieux matériaux archéologiques : céramique, outils en fer, armes, monnaies géro-daces du type Huși—Vovriesti, une gamme variée d'objets de parure.

Dans l'étape actuelle des travaux de recherche on peut affirmer l'existence de deux niveaux : le plus ancien date du IV^{ème} siècle av.n.è. et le deuxième des III^{ème}—I^{er} siècle av.n.è. Les principaux éléments de datation sont la céramique d'importation grecque et les objets de parure. A Bunești

on a découvert deux types de fibules (celtique et thrace), aussi bien que des bracelets en bronze et en argent à section octogonale, ayant des analogies dans les trouvailles de Tinosu, Poiana, Să-răcsău.

C'est toujours pendant la campagne de 1979 de Bunești qu'on a découvert un trésor dace en argent composé de 14 fibules du type Certosa, de 2 bracelets à section octogonale, de 2 bracelets en spirale à protomés de serpent, de 11 boucles d'oreille et un drachme en argent histrienne.

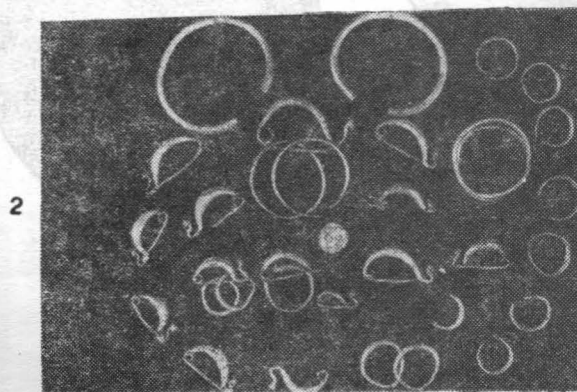
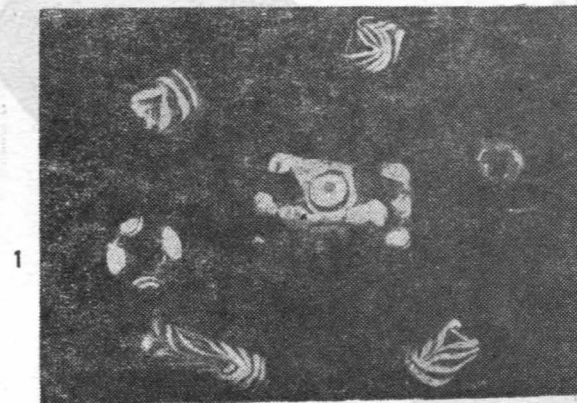
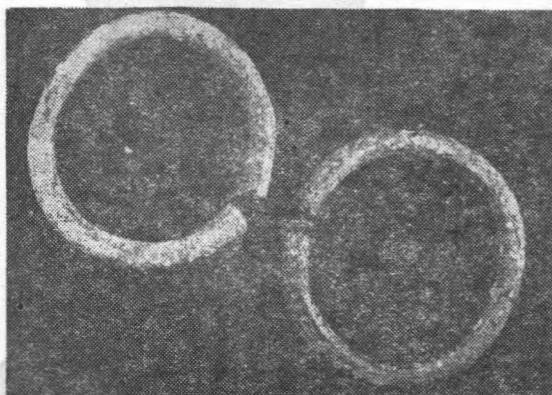


Fig. 12. Bunești—Dealul Bobului. Obiecte de po-
doabă din secolele III—II î.e.n. : 1 mărgele de sticlă
colorată ; 2 tezaurul de la Bunești (1979).

Fig. 13. Bunești—Dealul Bobului. Monede dacice
din secolele III—II î.e.n. de tip Huși—Vovriești.

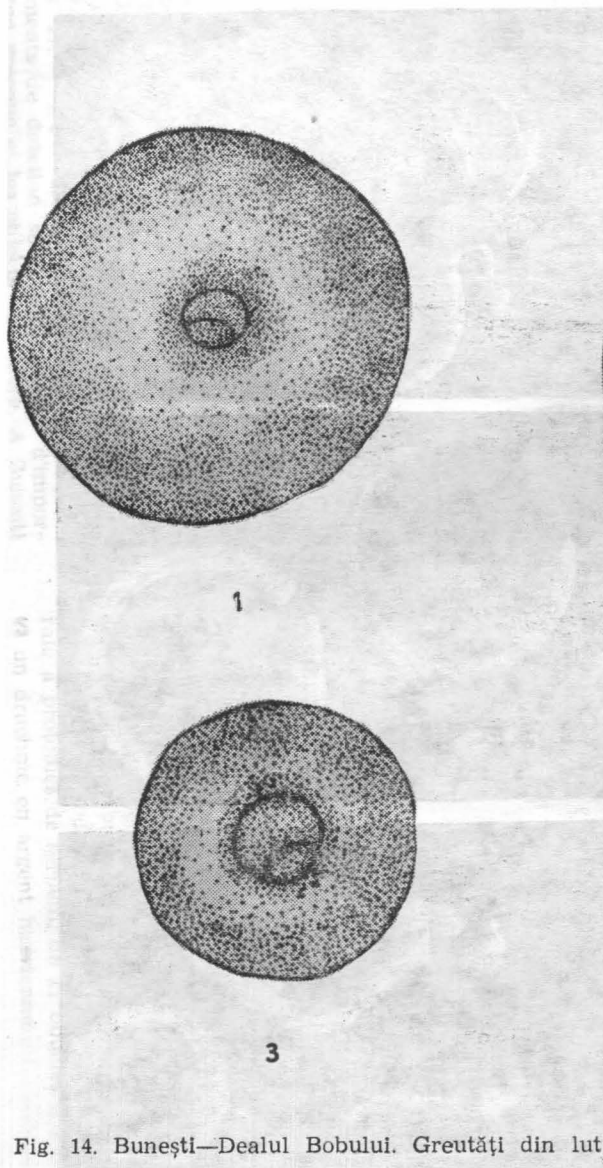


Fig. 14. Bunești—Dealul Bobului. Greutăți din lut ars pentru războiul de țesut.

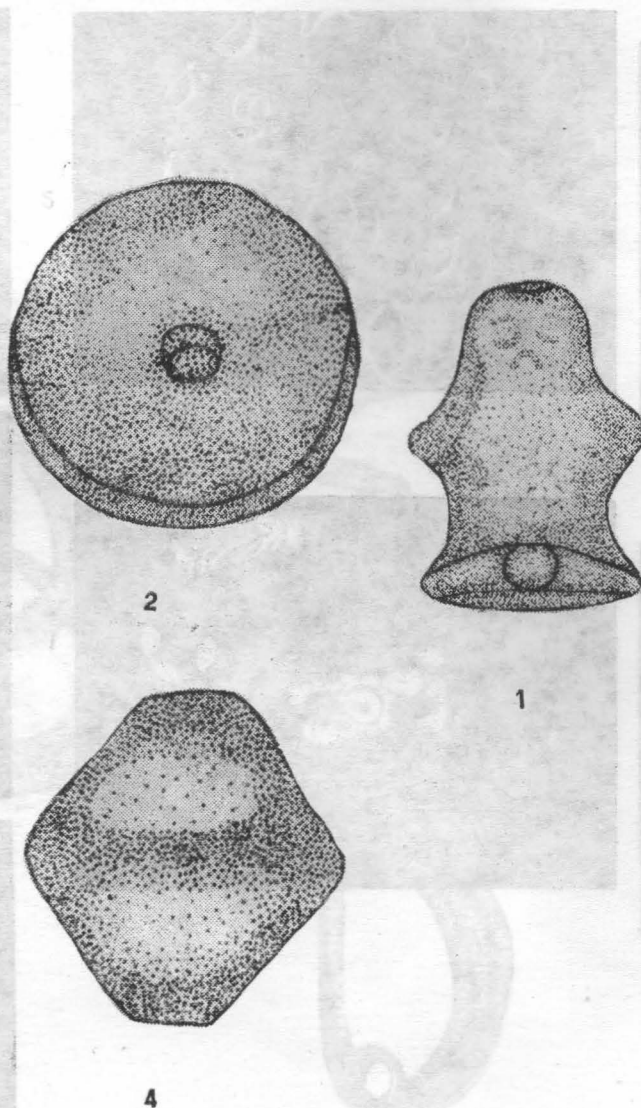


Fig. 15. Bunești—Dealul Bobului. Idoli antropomorfi.

Les objets du trésor trouvent des analogies dans les découvertes de Epureni, Sărmășag, Sărăcsău, Poiana (II^{ème} niveau), fait qui nous permet de suggérer l'intégration du trésor dans les limites du III^{ème}—II^{ème} siècles.

La multitude des matériaux archéologiques découverts prouve le haut degré de la civilisation des Géo-Daces, les étroits rapports commerciaux avec les colonies grecques du nord de la Mer Noire aux IV^{ème}—II^{ème} siècles ; il s'inscrivent dans la grande série de découvertes géto-daces de la période mentionnée dans le plateau central de la Moldavie (Arsura, Moșna, Corni—Huși, Pîhnești, Armășeni etc).

EXPLICATIONS DES FIGURES

Fig. 1. Bunești—Dealul Bobului. Outils en fer.

Fig. 2. Bunești—Dealul Bobului. 1—2 haches en fer ; 3 fourche fragmentaire en fer.

Fig. 3. Bunești—Dealul Bobului. Ecuelles travaillées à la main.

Fig. 4. Bunești—Dealul Bobului. Céramique (IV^{ème} —II^{ème} siècles av.n.è.).

Fig. 5. Bunești—Dealul Bobului. Céramique travaillée à la roue, III^{ème} —II^{ème} siècles av.n.è.

Fig. 6. Bunești—Dealul Bobului. Céramique de III^{ème} —II^{ème} siècles av.n.è.

Fig. 7. Bunești—Dealul Bobului. Céramique de III^{ème} —II^{ème} siècles av.n.è.

Fig. 8. Bunești—Dealul Bobului. Céramique grecque importée.

Fig. 9. Bunești—Dealul Bobului. Fragments d'amphore grecque.

Fig. 10. Bunești—Dealul Bobului. Objects de parure en argent : pièces du trésor.

Fig. 11. Bunești—Dealul Bobului. Objects de parure en bronze (III^{ème} —II^{ème} siècles av.n.è.) : 1 fibule de type celtique ; 2 bracelets en bronze à section octogonale ; 3 fibule de type thrace.

Fig. 12. Bunești—Dealul Bobului. Objects de parure (III^{ème} —II^{ème} siècles av.n.è.) : 1 perles en verre vernis ; 2 trésor de Bunești (1979).

Fig. 13. Bunești—Dealul Bobului. Monnaies daces du III^{ème} —II^{ème} siècles av.n.è. de type Huși-Vovriști.

Fig. 14. Bunești—Dealul Bobului. Poids en terre cuite pour métier à tisser.

Fig. 15. Bunești—Dealul Bobului. Idols anthropomorphes.

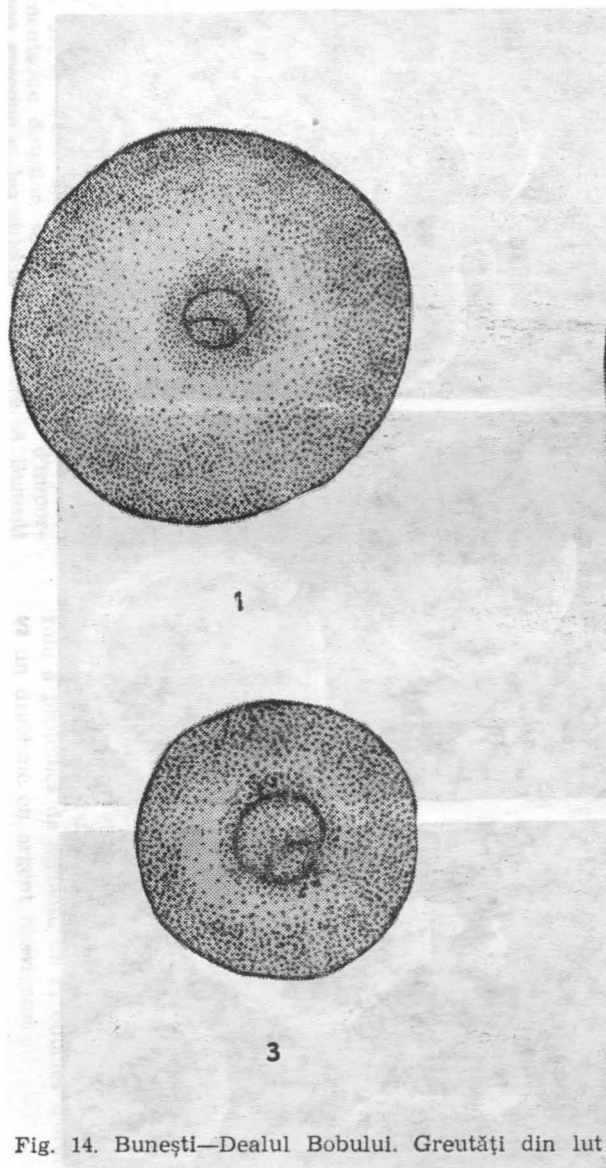


Fig. 14. Bunești—Dealul Bobului. Greutăți din lut ars pentru războiul de țesut.

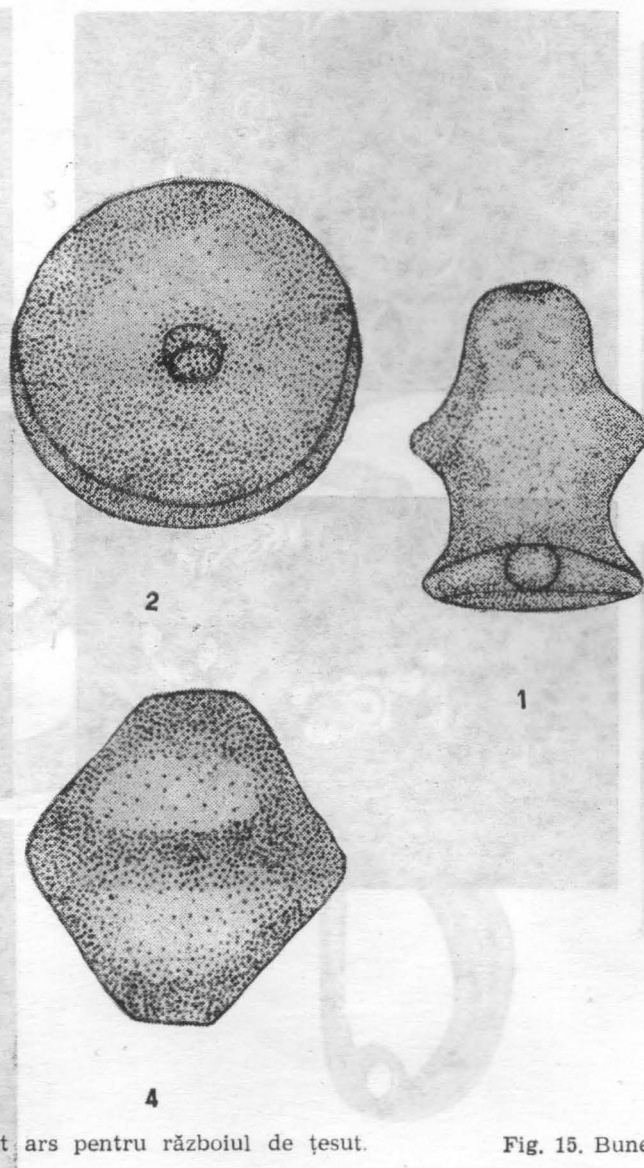
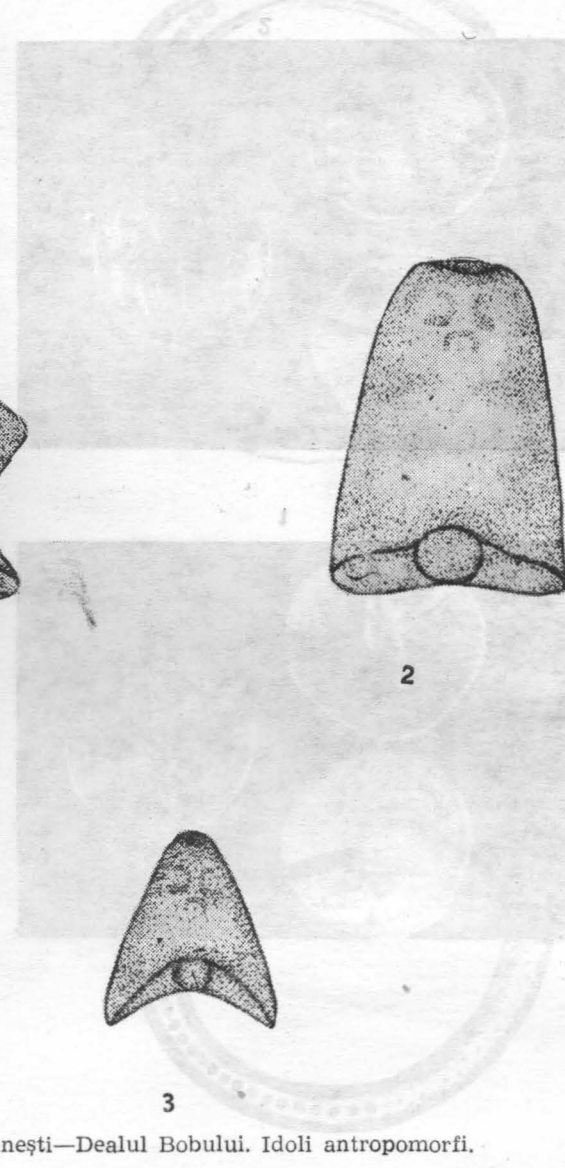


Fig. 15. Bunești—Dealul Bobului. Idoli antropomorfi.



Les objets du trésor trouvent des analogies dans les découvertes de Epureni, Sărmășag, Sărăcsău, Poiana (II^{ème} niveau), fait qui nous permet de suggérer l'intégration du trésor dans les limites du III^{ème}—II^{ème} siècles.

La multitude des matériaux archéologiques découverts prouve le haut degré de la civilisation des Gêto-Daces, les étroits rapports commerciaux avec les colonies grecques du nord de la Mer Noire aux IV^{ème}—II^{ème} siècles; il s'inscrivent dans la grande série de découvertes gëto-daces de la période mentionnée dans le plateau central de la Moldavie (Arsura, Moșna, Corni—Huși, Pîhnești, Armășeni etc).

EXPLICATIONS DES FIGURES

Fig. 1. Bunești—Dealul Bobului. Outils en fer.

Fig. 2. Bunești—Dealul Bobului. 1—2 haches en fer; 3 fourche fragmentaire en fer.

Fig. 3. Bunești—Dealul Bobului. Ecuelles travaillées à la main.

Fig. 4. Bunești—Dealul Bobului. Céramique (IV^{ème} —II^{ème} siècles av.n.è.).

Fig. 5. Bunești—Dealul Bobului. Céramique travaillée à la roue, III^{ème} —II^{ème} siècles av.n.è.

Fig. 6. Bunești—Dealul Bobului. Céramique de III^{ème} —II^{ème} siècles av.n.è.

Fig. 7. Bunești—Dealul Bobului. Céramique de III^{ème} —II^{ème} siècles av.n.è.

Fig. 8. Bunești—Dealul Bobului. Céramique grecque importée.

Fig. 9. Bunești—Dealul Bobului. Fragments d'amphore grecque.

Fig. 10. Bunești—Dealul Bobului. Objects de parure en argent: pièces du trésor.

Fig. 11. Bunești—Dealul Bobului. Objects de parure en bronze (III^{ème} —II^{ème} siècles av.n.è.): 1 fibule de type celtique; 2 bracelets en bronze à section octogonale; 3 fibule de type thrace.

Fig. 12. Bunești—Dealul Bobului. Objects de parure (III^{ème} —II^{ème} siècles av.n.è.): 1 perles en verre vernis; 2 trésor de Buncști (1979).

Fig. 13. Bunești—Dealul Bobului. Monnaies daces du III^{ème} —II^{ème} siècles av.n.è. de type Huși-Vovriști.

Fig. 14. Bunești—Dealul Bobului. Poids en terre cuite pour métier à tisser.

Fig. 15. Bunești—Dealul Bobului. Idols anthropomorphes.